



**EGE ÜNİVERSİTESİ
SAĞLIK BİLİMLERİ FAKÜLTESİ
EBELİK BÖLÜMÜ**

ÖĞRENCİ EL KİTABI

2024-2025

EĞİTİM ÖĞRETİM YILI

İÇİNDEKİLER

1. Üniversite, Fakülte ve Bölüm Tanıtımı
2. Bölüm Başkanımızın Mesajı
3. Bölüm Misyon & Vizyon
4. Bölüm Program Amacı ve Program Çıktıları
5. Ebelik Bölümü Organizasyon Şeması
6. Bölüm Komisyonları
7. Uygulama Olanakları
8. Öğrencilerle ilgili Yasal belgeler (Yönetmelikler, Yönergeler, Dilekçeler)
 - Dilekçeler
 - Yönetmelikler /Yönergeler/Usul ve Esaslar
9. Eğitim Öğretim ile ilişkili bilgiler
 - Eğitim Planı ve Ön Koşullu Dersler
 - Akademik Takvim
 - Haftalık Ders Programı
 - Uygulamalı Derslerin Uygulama Hedefleri
 - Öğrenci Değerlendirmesinde Kullanılan Formlar
 - Mezuniyet Kriterleri ve Kriterlere İlişkin İş Akış Şeması
10. Öğrenci Danışmanlık Sistemi ve İş Akış Şeması
11. Uluslararası Değişim Programları
12. Öğrenci Temsilciliği
13. İletişim Bilgileri ve Ulaşım Olanakları

1. Tanıtım

EGE ÜNİVERSİTESİ



Ege Üniversitesi, 20 Mayıs 1955 tarihinde yayınlanan 6595 sayılı kanunla 9 Mart 1956 tarihinde, İzmir'de Türkiye'nin 4. üniversitesi olarak eğitim-öğretim hayatına başlamıştır.

Ödemiş, Bayındır, Bergama, Tire, Urla, Aliğa ve Çeşme ilçelerinde yüksekokul ve meslek yüksekokulları bulunan Ege Üniversitesi, Bornova'da 3.450 dekarlık bir arazi üzerine kurulmuştur. Üniversitemiz; modern bir kütüphanesi, çeşitli spor ve sosyal tesisleri, açık ve kapalı yüzme havuzları, kapalı spor salonları, toplum merkezi, alışveriş merkezi, sergi alanları ve yurtları bünyesinde bulunduran Öğrenci Köyü ile 70.000 kişilik bir kampüs kenttir.

Kampüs içinde müzelerin dışında kongre, seminer ve kültür-sanat etkinlikleri için hizmet veren Prof. Dr. Yusuf Vardar – MÖTBE Kültür Merkezi ile Kültür Sanat Evi bulunmaktadır. Kampüs dışında ise, İzmir kent merkezinde (Konak) Atatürk Kültür Merkezi, Menemen'de Deneme İstasyonu ve Üretme Çiftliği, Kurudağ'da Rasathane, Urla'da ve Tuzla'da Su Ürünleri Tesisleri, Özdere'de Yaz Kampı ve Çeşme'de Eğitim ve Dinlenme Tesisleri bulunmaktadır.

EGE ÜNİVERSİTESİ SAĞLIK BİLİMLERİ FAKÜLTESİ



Ege Üniversitesi Sağlık Bilimleri Fakültesi 15 Nisan 2011 tarihinde Bakanlar Kurulu kararı ile kurulmuştur (15/Nisan/2011 tarihli 27905 sayılı Resmi Gazete). Ancak, 28 Ağustos 2015 tarihinde Sağlık Bilimleri Fakültesi işlerlik kazanmış, İzmir Atatürk Sağlık Yüksekokulu bünyesinde yer alan bölümler Sağlık Bilimleri Fakültesi'ne aktarılmıştır. Sağlık Bilimleri Fakültesi'nde Beslenme ve Diyetetik, Ebelik, Fizyoterapi ve Rehabilitasyon ve Odyoloji Bölümleri yer almaktadır.

Sağlık Bilimleri Fakültesi, "Öğrenci Odaklı" bir yaklaşım sergileyen, bilimsel araştırma ve sağlık eğitimi alanında öncü, ulusal ve uluslararası alandaki paydaşları ile güçlü iş birliği olan, tercih edilen, toplum sağlığına sosyal ve kültürel olarak katkı koyan, kendini sürekli yenileyen ve gelişen bir fakülte olmak vizyonunu taşımaktadır.

Sağlık Bilimleri Fakültesi Misyonu ise; Sağlık eğitimi ve araştırmaları alanında, bölgesel, ulusal ve evrensel gereksinimleri karşılamak, toplum sağlığını koruma ve geliştirmek amacıyla çalışmalar yürütmek, öğrenci merkezli ve sürekli geliştirilen bir eğitim anlayışı ile mesleki ve kültürel olarak donanımlı, değişime açık, ekip çalışmasını ve bilimsel düşüncüyü yaşam biçimi olarak benimsemiş, etik değerlere sahip bireyler yetiştirmektir.

Tablo 1. Sağlık Bilimleri Fakültesi Bölümler, Puan Türleri ve Taban/Tavan Puanı

Bölümler	Puan Türü	Taban Puanı	Tavan Puanı
Beslenme ve Diyetetik Bölümü	SAY	372,74429	413,73093
Ebelik Bölümü	SAY	330,54404	403,30245
Fizyoterapi ve Rehabilitasyon Bölümü	SAY	342,03723	402,91100
Odyoloji Bölümü	SAY	310,40789	387,12842

EBELİK BÖLÜMÜ

Ebelik lisans eğitiminin amacı, ebelik mesleğinin temel bilgi ve becerisine sahip, özgüveni yüksek, araştırmacı ve çağdaş ebeler yetiştirmektir. Ayrıca ebeliğin temel kuram, kavram, yöntem ve ilkelerini benimseyecek, gebelik öncesi, gebelik, doğum ve doğum sonrası süreçlerde riskli durumları erken tanımlayabilecek ve sağlığın yeniden kazandırılması ve sürdürülmesi için uygun yaklaşımları planlayabilecek ebeler yetiştirmektir. Bölümde; temel sağlık hizmetleri doğrultusunda gebelik öncesi, gebelik, doğum ve doğum sonrası süreçlerde insan, kadın, gebe, anne ve yeni doğanı etik değerlerle, aile ve yaşadığı toplum içinde bütüncül ve insancıl bir anlayışla ele alabilecek, anne karnından başlayarak sağlığı koruyacak, geliştirecek ve bakım gereksinimlerini karşılayabilecek düzeyde eğitim sunulmaktadır.

Kuruluşu 2011 yılında (15.04.2011 tarih ve 27905 sayılı Resmi Gazete) olup, 2015-2016 eğitim öğretim döneminde öğrenci alımına başlayan (28.08.2015) Ege Üniversitesi Sağlık Bilimleri Fakültesi'nin Bölümleri ile akademik ve idari kadroları, 1996 yılında kurulan (02.11.1996 tarih ve 22805 sayılı Resmi Gazete) Ege Üniversitesi İzmir Atatürk Sağlık Yüksekokulu'ndan aktarılmıştır.

Ebelik Bölümü 1998-1999 yılında Yüksek Öğretime Geçiş Sınavı (YGS) ile öğrenci almaya başlamıştır. Ege Üniversitesi İzmir Atatürk Sağlık Yüksekokulu Ebelik Bölümü, Ebelik Anabilim Dalı (24.04.2003) kurulması ile birlikte; Sağlık Bilimleri Enstitüsü bünyesinde, Ebelik Tezli Yüksek Lisans Programı (2003-2004) ve Ebelik Doktora Programı (2013) ve Ebelik Tezsiz Yüksek Lisans Programı (2013) da açılmıştır.

Yüksek Öğretim Kurumu (YÖK) Genel Kurul kararı (13.04.2006) ile *"Ebelik, Hemşirelik, Fizik Tedavi ve Rehabilitasyon, Beslenme ve Diyetetik ile Sağlık Memurluğu Programlarından en az üç tanesi bulunan üniversitelerimiz bünyesinde Sağlık Bilimleri Fakültesi kurulabileceği"* gündeme gelmiştir. Aynı yıl konu ile ilgili girişimler başlatılarak, Bakanlar Kurulu kararı ile Ege Üniversitesi Sağlık Bilimleri Fakültesi kurulmuştur (15.04.2011 tarih ve 27905 sayılı Resmi Gazete). Sağlık Bilimleri Fakültesi (LYS / MF-3), 2015-2016 Eğitim- Öğretim yılından itibaren öğrenci alınmaya başlanmıştır.

Sağlık Bilimleri Fakültesi eğitim öğretim faaliyetlerine 2021 yılından itibaren Suat Cemile Balcioğlu Yerleşkesi içerisinde Karşıyaka'da devam etmektedir.

Ege Üniversitesi (E.Ü) Sağlık Bilimleri Fakültesi (SBF) Ebelik Lisans Programının kariyer hedefleri arasında mezunların ulusal ve uluslararası düzeyde kamu/özel sağlık kurumlarında veya işletmelerinde ebelik yapmaları; sağlık kurum ve kuruluşlarında eğitici, araştırmacı, yönetici pozisyonlarında çalışmaları; lisansüstü eğitim almaları ve/veya üniversitelerde öğretim elemanı olarak görev yapmaları yer almaktadır.

Akademik Kadro

Bölümde; 6 Profesör, 5 Doçent, 1 Doktor Öğretim Üyesi olmak üzere 12 öğretim üyesi bulunmaktadır. ÖYP kadrosunda 1, 33/A ile bölüm kadrosunda 3 ve öncelikli alan programı ile görevlendirilen 1 Ar. Gör. olmak üzere toplamda 5 Ar. Gör görev yapmaktadır. Ebelik Bölümü öncelikli Alan kapsamında bir bölüm olup bu alandan araştırma görevlisi alabilmekte olup, ÖYP ve 35. Madde kapsamında araştırma görevlisi eğitimlerini sürdürmektedir.

Detaylı bilgiye https://ebelik.ege.edu.tr/tr-14601/akademik_personel.html adresinden ulaşabilirsiniz.

Laboratuvar Olanakları

Fakülteadaki Temel Klinik Beceri, Doğum, Aile Planlaması ve Yenidoğan Laboratuvarlarının yanı sıra, öğrenciler, dört yıllık lisans öğrenimleri sürelerinin ilk yılından başlayarak çeşitli klinik alanlarda bilgi ve becerilerini geliştirmek üzere başta Ege Üniversitesi Hastanesi olmak üzere çeşitli kurumlarda uygulamalar yapmaktadırlar. Mezun konumuna gelen ebelik öğrencisi, Yükseköğretim Kurulu'nun belirlediği mezuniyet kriterleri olarak da belirtilen (40 doğum yaptırma, 100 doğum öncesi gebe muayenesi, 40 sağlıklı gebe takibi, 40 riskli gebe takibi, 100 lohusa ve yenidoğan bakımı ile izlemine yapma) klinik uygulamaları tamamlamak zorundadırlar.

E.Ü. Sağlık Bilimler Fakültesi ve Ebelik Bölümü Resmi Sosyal Medya Hesapları

Aşağıda yer alan kullanıcı adları üzerinden fakültemiz ve bölümümüz sosyal medya hesaplarına ulaşabilirsiniz.

- E.Ü. Sağlık Bilimler Fakültesi **İnstagram Adresi:** ege_sbf
[/https://www.instagram.com/ege_sbf/](https://www.instagram.com/ege_sbf/) adresinden ulaşabilirsiniz.
- E.Ü. S.B.F. Ebelik Bölümü **İnstagram Adresi:** ege.uni.ebelik
[/https://www.instagram.com/ege.uni.ebelik/](https://www.instagram.com/ege.uni.ebelik/) adresinden ulaşabilirsiniz.
- E.Ü. S.B.F. Ebelik Bölümü Youtube Adresi: Ege Ebelik /
<https://www.youtube.com/channel/UCF120i2KzL61ZGKusj3ZHFg/videos> adresinden ulaşabilirsiniz.
- E.Ü.S.B.F. Ebelik Bölümü Mezunlar Grubu **İnstagram Adresi:** ege_ebelikmezunlgrubu

2.Bölüm Başkanımızın Mesajı

Ülkemizde 10 Ekim 1996 yılında Bakanlar Kurulu Kararı ile lisans düzeyinde eğitim verecek olan 79 Sağlık Yüksekokulunun açılmasına karar verilmiş ve bu tarihten sonra ülkemizde ilk defa Ebelik üniversiteeğitimi alan bir meslek konumuna ulaşmıştır. 1996 yılından bugüne Avrupa Birliği direktifleri doğrultusunda (10 yıllık temel eğitim sonrası 3 yıllık bir eğitimi zorunlu kılmaktadır) temel eğitim sonrası verilmekte olan ve 4 yıllık olarak sürdürülmekte olan ebelik eğitimi, halen mevcut yönetmelik ile Avrupa ülkelerinde serbest dolaşma hakkına sahip 7 meslekten biridir. (2 Şubat 2008 tarih ve 26775 sayılı Doktorluk, Hemşirelik, Ebelik, Diş Hekimliği, Veterinerlik, Eczacılık ve Mimarlık Eğitim Programlarının Asgari Eğitim Koşullarının Belirlenmesine Dair Yönetmelik) Yönetmelikte de yer verildiği gibi ülkemizde ebelik lisans mezunu olabilmek için zorunlu mezuniyet kriterleri (<https://www.resmigazete.gov.tr/eskiler/2008/02/20080202-9.htm>) bulunmaktadır.

Çalışma alanı; kadın sağlığı, gebelik öncesi danışmanlık, doğum öncesi izlem ve rehberlik, doğuma hazırlık eğitimleri, sağlıklı bir gebelik dönemi sonrası kendi sorumluluğunda normal vajinal doğumları yaptırmak, doğumdan sonra da anne ve yeni doğanı takip ve bakım olan Ebelik mesleği, riskli gebelik ve doğum durumlarında anne adayı ya da yeni doğanı sevk etmektedir.

Günümüzde üç meslek derneği (Ebeler Derneği, Ebelik Eğitim Araştırma Geliştirme (EBEARGE) Derneği ile Anadolu Ebeler Derneği) örgütsel gücü de bulunan meslekte, 2003 yılından bu yana yüksek lisans, 2013 yılından bugüne doktora eğitimleri devam etmektedir. Doçentlik bilgi sisteminde, sağlık bilimleri temel alanı kapsamında "Ebelik" bilim alanı olarak ayrı bir doçentlik kodu bulunan mesleğin öğretim üyesi sayısı giderek artarken, kendi meslek üyesini de yetiştirmeye devam etmektedir.

Sevgili öğrencilerim ve geleceğin Ebe adayları; yaşamın elinize doğduğu bu mesleği seçmeniz hem anne adayı ve hem de yeni doğanın sağlığı olmak üzere iki kişinin sağlığından sorumlu olduğunuz için son derece önemli, bunu lütfen unutmayınız. Ayrıca bölüm güçlü akademik kadromuz ile siz değerli öğrencilerimizi mesleğe hazırlarken sorgulayan, iletişim becerisi yüksek, mesleki kimliği güçlü ve etik değerlere saygılı, sağlık ekibi üyeleri olarak mezun olacağınıza inanıyorum.

Sağlıklı ve mutlu bir eğitim dönemi diliyorum.

Prof. Dr. Neriman SOĞUKPINAR

Ebelik Bölüm Başkanı

3. Misyon & Vizyon

Ege Üniversitesi Misyon ve Vizyonu;

<https://ege.edu.tr/tr-371/misyon-vizyon.html> ilgili linkten ulaşabilirsiniz.

Sağlık Bilimleri Fakültesi Misyon ve Vizyonu;

<https://sbf.ege.edu.tr/tr-15702/vizyon&misyon.html> ilgili linkten ulaşabilirsiniz.

Ebelik Bölümü Misyonumuz;

Ulusal ve uluslararası düzeyde tanımlanmış ebelik hizmetlerine yönelik yetkinliklere sahip, gereksinimleri karşılayabilen, toplum, kadın ve yenidoğan sağlığına yönelik olarak sağlık eğitimi ve araştırmalar yapabilen, sağlığı korumaya ve geliştirmeye yönelik sosyal sorumluluk bilincinde, kültürel ve mesleki etik ilkelere duyarlı, yaşam boyu öğrenmeyi hedefleyen, girişimci ve sorun çözme çözebilme becerisine sahip, multidisipliner ve interdisipliner çalışabilme yeteneğine sahip ebeler yetiştirmektedir. İlgili sayfa linki: <https://ebelik.ege.edu.tr/tr-14302/.html>

Ebelik Bölümü Vizyonumuz;

Ebelik alanında öğrenci ve kalite odaklı, bilimsel araştırma ve sağlık eğitimi alanında kendini sürekli yenileyebilen, ulusal ve uluslararası alanda öncü bir ebelik bölümü olabilmektedir. İlgili sayfa linki: <https://ebelik.ege.edu.tr/tr-14302/.html>

4. Bölüm Program Amacı ve Program Çıktıları

Ege Üniversitesi (E.Ü.) Sağlık Bilimleri Fakültesi (SBF) Ebelik Lisans Programı'nın kariyer hedefleri arasında mezunların ulusal ve uluslararası düzeyde kamu/özel sağlık kurumlarında veya işletmelerinde ebelik yapmaları ya da serbest ebe olarak çalışmalarını; eğitici, araştırmacı, yönetici pozisyonlarında çalışmalarını; lisansüstü eğitim almaları ve/veya üniversitelerde öğretim elemanı olarak görev yapmaları yer almaktadır.

Bu doğrultuda programın eğitim amaçları (EA);

EA1. Ebeliğin temel kavram, kuram, yöntem ve etik ilkelerini benimseyerek mesleğin temel bilgi ve becerisine sahip,

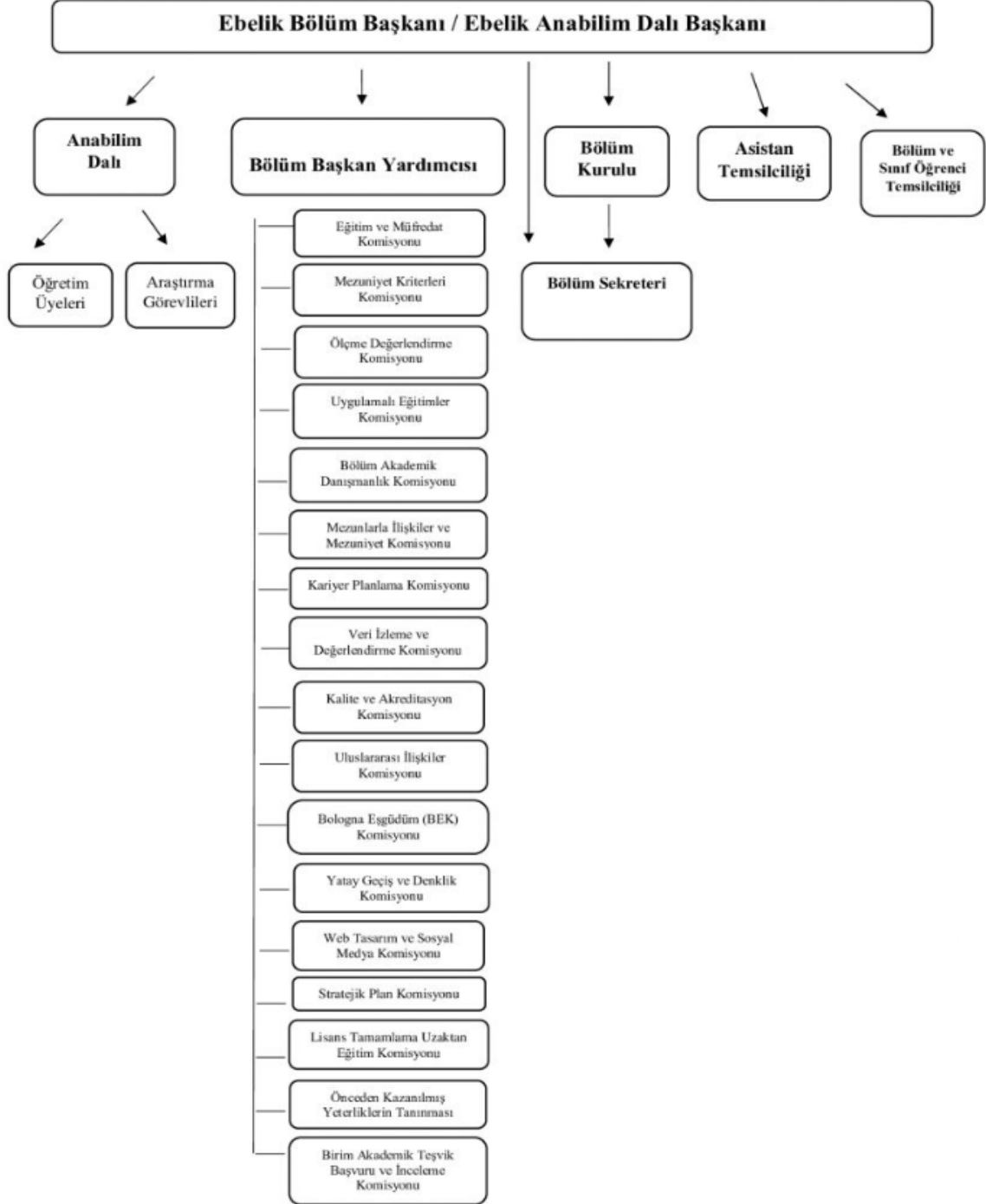
EA2. Kadın, yenidoğan ve toplum sağlığının korunması, sürdürülmesi ve yeniden kazandırılması için kanıt temelli yaklaşımları uygulayabilen,

EA3. Gebelik öncesi, gebelik, doğum ve doğum sonrası dönemlerde ebelik hizmeti verebilen, normalden sapma durumlarını erken tanılayabilen ve klinik karar verme süreçlerini yönetebilen, **EA4.**

Atatürk ilkelerine bağlı, özgüveni yüksek, lider, girişimci, araştırmacı, yeniliklere, değişimlere ve kültüre duyarlı, yeterli ve yetkin ebeler yetiştirmektedir.

Ebelik Bölümüne Ait Program Amaçları ve Program Çıktıları bilgisine <https://ebp.ege.edu.tr/DereceProgramlari/Detay/1/61030/8141/932001> adresinden ulaşabilirsiniz.

5. Ege Üniversitesi Sağlık Bilimleri Fakültesi Ebelik Bölümü Organizasyon Şeması



6. Bölüm Komisyonları

Komisyonlar, bölüm öğrenci ve akademik faaliyetleri planlamak, koordine etmek ve yürütmek amacı ile kurulmuştur. Komisyonlarda öğrencilerinde temsil yetleri bulunmaktadır. Komisyon faaliyetleri bölüm web sayfası, öğrenci temsilcileri ve fakülte duyuru olanakları kullanılarak duyurusu yapılmaktadır.

Ebelik bölümü komisyonlarına <https://ebelik.ege.edu.tr/tr-14403/komisyonlar.html> linkinden erişebilirsiniz.

7. Uygulama Olanakları

Ebelik Bölümü olarak; teorik derslerin yürütüldüğü dersliklere ek olarak uygulamalı derslerin uygulamalarını yürütmek için Temel İlke Laboratuvarı, Temel İlke Ek Laboratuvarı, Doğum Uygulama Laboratuvarı ve Toplum Ebeliği & Üreme Sağlığı Laboratuvarı olarak ebelik bölümüne ait 4 adet laboratuvar bulunmaktadır. Laboratuvarlarımızda her türlü uygulamaların yapılabilmesi için gerekli malzemeler bulunmaktadır.

Öğrencilerin klinik ve saha uygulamaları, Ege Üniversitesi Tıp Fakültesi Hastanesi ve Sağlık Bakanlığı'na bağlı I., II. ve III. basamak sağlık kurumlarının birçoğunda gerçekleştirilmektedir. Öğrenciler, ders programlarındaki uygulamalı derslerin klinik uygulamalarını;

- Ege Üniversitesi Tıp Fakültesi Hastanesi
- İzmir Şehir Hastanesi
- İzmir S.B.Ü Tepecik Eğitim ve Araştırma Hastanesi ve ek binaları (Bornova)
- TC. Demokrasi Üniversitesi SB Seyfi Demirsoy eğitim ve Araştırma Hastanesi
- İzmir İl Sağlık Müdürlüğü Kamu Hastaneleri Hizmetleri Başkanlığına bağlı Hastaneler
 - ✓ Gazemir Nevval Salih İşören Devlet Hastanesi
 - ✓ Torbalı Devlet Hastanesi,
 - ✓ Urla Devlet Hastanesi,
 - ✓ Kemalpaşa Devlet Hastanesi
 - ✓ Ödemiş Devlet Hastanesi
 - ✓ Menemen Devlet Hastanesi
- İzmir İl Sağlık Müdürlüğü Halk sağlığı Hizmetleri Başkanlığına bağlı Toplum Sağlığı ve Aile Sağlığı merkezleri ve Aile Hekimlikleri

Gibi sağlık kuruluşlarında ayrıca uygunluk vermeleri durumunda özel hastanelerde gerçekleştirilmektedir.

Saha uygulamalarını ise; Konak, Karşıyaka, Bayraklı, Menemen, Narlıdere, Güzelbahçe, Çiğli, Karabağlar ve Bornova'daki çeşitli İlçe Sağlık Müdürlükleri, Sağlıklı Hayat Merkezleri, Göçmen Sağlığı Merkezleri ve Aile

Sağlığı Merkezleri'nde yapmaktadırlar. Ayrıca belediyelerin Sağlık İşleri ile işbirliği içerisinde uygulamalar yapılmaktadır. Bu alanlar, ebelik programının amaç ve çıktılarını karşılayacak nitelikte belirlenmektedir. Dersin uygulamasına başlamadan önce rotasyon planları hazırlanmakta, öğrenci, öğretim üye/elemanları ve uygulamaya gidilecek alana ilişkin bilgiler listelenerek öğrencilere duyurulmakta, aynı listeler resmi kanallarla hastanelere ve ASM'lere gönderilmektedir.

8. Öğrencilerle ilgili Yasal belgeler (Yönetmelikler, Yönergeler, Dilekçeler)

Dilekçeler: Eğitim süresi içinde muafiyet, mazeret sınavı vb. gerekçelerle başvurabileceğiniz tüm işlemlerinizde kullanılacak dilekçeler aşağıdaki link içerisinde yer almaktadır.

Link: [https://sbf.ege.edu.tr/tr-12070/yasal_belgeler_\(yonetmelikler_yonergeler_dilekceler\).html](https://sbf.ege.edu.tr/tr-12070/yasal_belgeler_(yonetmelikler_yonergeler_dilekceler).html)

Öğrenci hangi konuda başvurmak istiyor ise o konu ile ilgili dilekçeyi kullanarak dilekçe yazabilmektedir. Öğrencinin azdığı dilekçeyi danışman öğretim üye/elamanına imzalattıktan sonra Fakülte Yazı İşleri biriminde evrak kayıta teslim etmesi gerekmektedir. Dilekçede mutlaka dilekçeyi yazanın adı soyadı, ulaşılabilecek bir irtibat numarası ve adres bilgileriniz bulunmalıdır. Dilekçe sonucunuzun takibi ise öğrencinin bireysel sorumluluklarından bir tanesidir.

Yönetmelikler & Yönergeler: Eğitim öğretim sırasında yol gösterici ve hukuksal anlamda destek sağlayıcı belgelerdir. Öğrenim süresinde Yükseköğretim Kurulu (YÖK), Ege Üniversitesi Rektörlüğü, Sağlık Bilimleri Fakültesi Dekanlığı veya Ebelik Bölüm Başkanlığı tarafından hazırlanan belgeler öğrencilerin ilgili süreçlerinde temel alınan dayanaklardır.

YÖK Tarafından Hazırlanan Yönetmelikler:

- ✓ Yükseköğretimde Uygulamalı Eğitimler Çerçeve Yönetmeliği:
<https://www.resmigazete.gov.tr/eskiler/2021/06/20210617-2.htm>
- ✓ YÖK Disiplin Yönetmeliği:
<https://www.mevzuat.gov.tr/mevzuat?MevzuatNo=16532&MevzuatTur=7&MevzuatTertip=5>

Ege Üniversitesi Rektörlüğü Tarafından Hazırlanan Yönetmelik/ Yönerge ve Usul Esaslar:

- ✓ Ege Üniversitesi Eğitim Öğretim Yönetmeliği https://oidb.ege.edu.tr/tr-6677/_egitim-ogretim_yonetmeliği.html
- ✓ Öğrenci Kayıt-Kabul İşlemlerine İlişkin Yönerge:
https://oidb.ege.edu.tr/files/oidb/icerik/ogrenci_kayit_kabul_yonergesi.pdf
- ✓ Çift Anadal ve Yandal Yönergesi:
https://oidb.ege.edu.tr/files/oidb/icerik/files/yonergeler/ciftanadal_yandal.pdf

- ✓ Önlisans ve Lisans Akademik Danışmanlık Yönergesi
https://oidb.ege.edu.tr/files/oidb/icerik/files/yonergeler/onlisans_lisans_akademik_danismanlik_yonergesi.pdf
- ✓ Müfredat Dışı Seçmeli Dersleri Yönergesi [https://oidb.ege.edu.tr/h-16367/mufredat_disi_dersler_\(mdsd\).html](https://oidb.ege.edu.tr/h-16367/mufredat_disi_dersler_(mdsd).html)
- ✓ Yabancı Dil Öğretimi Yönergesi:
[http://oidb.ege.edu.tr/files/oidb/icerik/yabancidilyonerger\(1\).pdf](http://oidb.ege.edu.tr/files/oidb/icerik/yabancidilyonerger(1).pdf)
- ✓ Değişim Programları Yönergesi: https://oidb.ege.edu.tr/tr-6681/_degisim_programlari_yonergesi.html
- ✓ Ölçme ve Değerlendirme Esasları Yönergesi: https://oidb.ege.edu.tr/tr-6683/olcme_ve_degerlendirme_esaslari_yonergesi_.html
- ✓ Yaz Okulu Yönergesi: https://oidb.ege.edu.tr/tr-6685/yaz_okulu_yonergesi.html
- ✓ Ön Lisans ve Lisans Programları Yatay Geçiş Yönergesi:
https://oidb.ege.edu.tr/files/oidb/icerik/Yatay_gecis_yonergesi.pdf
- ✓ Diploma ve Diploma Eki Yönergesi: https://oidb.ege.edu.tr/tr-6689/diploma_ve_diploma_eki_yonergesi_.html
- ✓ Yurt Dışından Öğrenci Kabulü Esaslarına İlişkin Yönerge
<http://oidb.ege.edu.tr/files/oidb/icerik/yonerge2020donus.pdf>
- ✓ Üniversite Seçmeli Dersleri Yönergesi
<https://oidb.ege.edu.tr/files/oidb/icerik/secmelidersleryonergesi.pdf>
- ✓ Kimlik Kartı Yönergesi:
https://oidb.ege.edu.tr/files/oidb/icerik/oidb_kimlik_karti_yonergesi.pdf
- ✓ Ege Üniversitesi Öğrenci Senatosu Yönergesi:
http://oidb.ege.edu.tr/files/oidb/icerik/ogrenci_senoto_yonergesi.pdf
- ✓ Öğrenci Konseyi Yönergesi:
https://oidb.ege.edu.tr/files/oidb/icerik/ogrenci_konseyi_yonergesi.pdf
- ✓ Önceki Öğrenmenin Tanınması
Yönergesi:<https://oidb.ege.edu.tr/files/oidb/icerik/euoncekiogrenmenintanimasionergesi.pdf>
- ✓ Özel Öğrenci Yönergesi: https://oidb.ege.edu.tr/tr-6679/ozel_ogrenci_yonergesi.html
- ✓ T.C. Ege Üniversitesi Engelli Öğrenciler İçin Eğitim–Öğretim ve Ölçme-Değerlendirme Uygulamaları Yönergesi: https://oidb.ege.edu.tr/tr-6680/engelli_ogrenci_egitim%E2%80%93ogretim_yonergesi.html

NOT: Tüm bu yönetmelik ve yönergelere; <https://oidb.ege.edu.tr/> adresinden de ulaşılabilir.

Sağlık Bilimleri Fakültesi Olarak Hazırlanan Yönetmelik/Yönerge ve Usul Esaslar:

- ☐ Sağlık Bilimleri Fakültesi Eğitim Öğretime İlişkin Usul ve Esaslar:
[https://sbf.ege.edu.tr/files/sbf/icerik/2022usul\(1\).pdf](https://sbf.ege.edu.tr/files/sbf/icerik/2022usul(1).pdf)

9.Eğitim Öğretim ile İlişkili Bilgiler:

- **Eğitim Planı ve Ön Koşullu Dersler:** Ebelik bölümü Eğitim Planı (Müfredat)'na <https://ebelik.ege.edu.tr/files/ebelik/icerik/2020%20Yili%20Mufredati.pdf> adresinden erişim sağlanabilmektedir.

Ön koşullu olarak kabul edilen derslerde, bir ön koşullu derse kayıtlanabilmek için, bu derse ön koşul olarak belirlenmiş derslerin alınmış ve başarılı olması gerekmektedir. Link:

https://oidb.ege.edu.tr/tr-6677/_egitim-ogretim_yonetmeligi.html linki üzerinden erişim

sağlayabilirsiniz. (Madde 6, 12. Bendi)

Akademik Takvim: Akademik takvim; kayıt yenileme haftası ile başlayıp, bütünleme sınavları tarihleri arasındaki süredir. Yazın yapılan stajlar bütünleme sınavlarından sonra başlamaktadır. Her yıl bir sonraki eğitim öğretim yılı akademik takvimi belirlenmektedir. Akademik takvim hazırlama ve uygulama süreci E.Ü. Öğrenci İşleri Daire Başkanlığı tarafından yürütülmektedir.

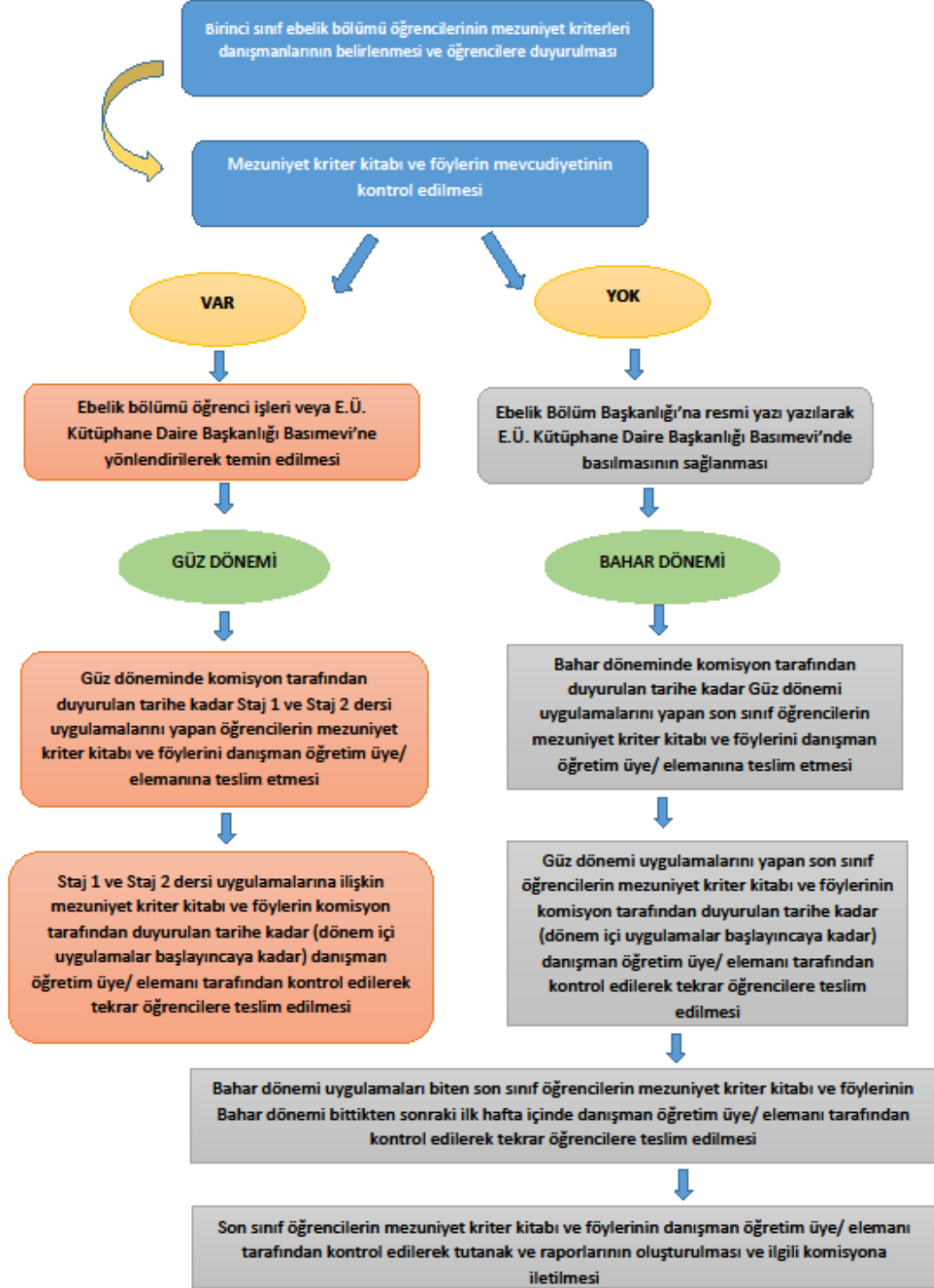
2024-2025 akademik takvimine chrome-extension://efaidnbmnnnibpcajpcglclefindmkaj/https://ege.edu.tr/files/ege.edu.tr/icerik/akademik_takvim2024_2025.pdf linki üzerinden erişim sağlayabilirsiniz.

- **Haftalık Ders Programı:** Haftalık ders programı, öğrencinin bir hafta içinde alacağı derslerin gün ve saatlerini gösteren programdır. Dersin sorumlu öğretim elemanlarının önerisi ile Bölüm Başkanlığı tarafından hazırlanır. Haftalık ders programı dönemlik hazırlanır. Dönembaşlamadan öğrencilere web sayfası ve diğer duyuru kaynakları kullanılarak duyurusu yapılır. 2024-25 Eğitim Öğretim Yılı Güz Yarıyılı'nın ebelik bölümüne ait ders programlarına <chrome-extension://efaidnbmnnnibpcajpcglclefindmkaj/https://sbf.ege.edu.tr/files/sbf/icerik/ders%20programi%202025%20ebelik.pdf> linkinden erişebilirsiniz.
- **Uygulamalı Derslerin Uygulama Hedefleri:** Ebelik Bölümü uygulamalı bir bölüm olması nedeni ile eğitim planında yer alan Uygulamalı derslerin uygulama hedefleri yer almaktadır. Bu hedefler, öğrencinin derse ilişkin öğrenme çıktılarının oluşmasında temeldir. Öğrencinin uygulama süresinde yapması gereken en az koşulları ortaya koymaktadır. Uygulama hedeflerine ulaşma durumu puan üzerinden değerlendirilmemekte olup, öğrencinin beceri gelişimi ve takibi açısından kullanılmaktadır. Her bir uygulamalı dersin hedefleri bilgi paketi içinde yer verilmektedir.

Örneğin Ebelikte Temel İlke ve Uygulamalar Dersi Hedefleri:
<https://ebp.ege.edu.tr/DereceProgramlari/Ders/1/8141/262058/768684/1> linkte yer almaktadır.

- **Öğrenci Değerlendirmesinde Kullanılan Formlar:** Öğrencinin bölüm eğitim planında (Müfredatta) aldığı uygulamalı derslerin klinik/saha uygulamalarını değerlendirmek amacı ile kullanılmaktadır. Uygulamalar sırasında öğrencinin değerlendirilmesi ile elde edilen puanlar (notlar) öğrenci ders değerlendirilmesinde kullanılmaktadır. Uygulama değerlendirme puanlarının ders geçme puanlarına yüzde olarak katkısı ilgili ders sorumlu öğretim üye/elemanları tarafından iş yüküne göre belirlenmekte olup, öğrencilere eğitim öğretim dönemi başında duyurulmaktadır.
- **Mezuniyet Kriterleri**
 - En az 100 doğum öncesi muayeneyi de içerecek şekilde gebe kadınlara danışmanlık yapması,
 - En az 40 gebe kadının gebelik takibini ve bakımını yapması,
 - En az 40 doğumu kendisinin yapması (Doğum yapan kadın sayısı eksikliği nedeniyle bu sayıya ulaşamıyorsa, bu sayı öğrencinin 20 tane daha doğuma yardım etmesi koşulu ile 30'a indirilebilir),
 - Makat doğuma aktif olarak katılması (Makat doğum mümkün olmadığı takdirde simülasyon yapılarak çalışılmalıdır.),
 - Epizyotomi uygulaması ve dikiş ile başlaması (Bu, teorik bilgi verme ve klinik pratiği içerir. Dikiş pratiği, epizyotomi sonrası veya basit perianal yırtılmalara dikiş atılmasını içerir. Gerekirse bu durum simülasyon şeklinde yapılabilir.),
 - Gebelik, doğum ya da doğum sonrası dönemde risk altında olan 40 kadını izlemesi ve bakım yapması,
 - En az 100 lohusayı ve sağlıklı yeni doğan bebeği izlemesi ve bakımını yapması (muayene dahil),
 - Özel bakım gerektiren, prematüre, postmatüre, düşük doğum ağırlıklı veya hasta bebekler dahil olmak üzere; yeni doğan bebek gözlemine ve bakımını yapması,
 - Jinekolojik ve obstetrik patolojisi olan ve sorunu kadınların bakımını yapması,
 - Tıbbi ve cerrahi bakımın içinde yer alması (Bu, teorik eğitim ve klinik uygulamayı içermelidir) gerekmektedir.

Mezuniyet Kriterlerine İlişkin İş Akış Şeması



10. Öğrenci Danışmanlık Sistemi ve İş Akış Şeması

Fakülte ve yüksekokul yönetimleri, Ege Üniversitesinde eğitime yeni başlayan öğrencilere, eğitimleri ile ilgili her konuda yardımcı olmak amacı ile bir öğretim elemanını danışman olarak atar. Danışmanlar, öğrencilerin üniversiteye kaydolduğu ilk günden, öğrencilik süresinin bitimine kadar, başta eğitim olmak üzere öğrencilere, gereksinim duydukları her konuda danışmanlık hizmeti sunmakta; özellikle ders seçme ve kayıt yenileme süreçlerinde yardımcı olmaktadır.

Ebelik bölümü öğretim üyelerinin akademik danışmanlık saatleri her eğitim öğretim yıl başlangıcında Akademik Danışmanlık Komisyonu tarafından yapılan toplantı ile belirlenmekte olup, güncel danışmanlık gün ve saatlerine web sayfası üzerinden erişilebilmektedir.

11. Uluslararası Değişim Programları

Ebelik Bölümü öğrencileri lisans eğitimlerinin belirli bir döneminde başka bir yükseköğretim kurumunda yurt dışı (Erasmus+ Programı, Mevlâna ve Orhun) ya da yurt içi (Farabi programı) öğrenci programları ile öğrenim görebilirler. Erasmus+ Programı, idari akademik çalışanlara ve öğrencilere belirli süreyi Avrupa'da yer alan partner üniversitelerde geçirme imkânı sunmaktadır. Erasmus+ Programı, yükseköğretim kurumlarının birbirleri ve iş dünyası ile iş birliği yapmalarını teşvik etmeye yönelik bir Avrupa Birliği programıdır. Programın amacı, Avrupa'da yükseköğretimin kalitesini artırmak için yükseköğretim kurumları arasında iş birliğini teşvik etmek, öğrencilerin ve yükseköğretim kurumu personelinin diğer ülke ve üniversitelerde deneyim kazanması için Avrupa'da kısa süreli değişim hareketliliği sağlamak, programa katılan ülkelerdeki çalışmaların akademik olarak uluslararası platformda tanınması sağlamaktır. <https://international.ege.edu.tr/>

Ege Üniversitesi'nin, Erasmus ve diğer değişim programları Ege Üniversitesi Uluslararası İlişkiler Koordinatörlüğü tarafından yürütülmektedir. Ayrıca, fakültemizde Ulusal ve Uluslararası İlişkiler Komisyonu da bulunmakta olup gerekli bilgiler için komisyona başvurulabilir. <https://sbf.ege.edu.tr/tr-16640/komisyonlar.html>

Akademik ve idari hareketlilik faaliyetleri Ege Üniversitesi Ege Üniversitesi Değişim Programları Yönergesi ve yükseköğretim kurumunun var olan kurumlararası anlaşmaları çerçevesinde gerçekleştirilir. https://oidb.ege.edu.tr/files/oidb/icerik/files/yonergeler/degisim_programi.pdf

Farabi Programı, ülkemizdeki üniversiteler arasında yapılan ikili anlaşmadır. Bu anlaşma kapsamında öğrenci ve öğretim elemanı değişimleri yapılmaktadır. Fakültemizin Farabi Programı kapsamında ikili anlaşması olan üniversiteler Tablo 2 de gösterilmektedir. Anlaşmalar her yıl yenilenebilmektedir. İki üniversitenin karşılıklı anlaşması ile program sürdürülmektedir. Ancak, şu anda aktif değildir.

Ege Üniversitesi'nden Erasmus değişim programıyla yurt dışına gidecek olan öğrenciler için başvuru

koşulları ilgili koordinatörlük web sayfasında yer almaktadır. Ayrıca, bu konuda bilgi almak isteyenler, Fakülte ve Bölümdeki komisyonlara başvurabilirler.

Öğrenci değişimi programlarından Erasmus+ Öğrenim Hareketliliği Programı kapsamında anlaşma yapılan üniversiteler Tablo 2’de belirtilmiştir.

Her yıl yapılan ikili görüşmelerle yeni üniversite anlaşmaları da yapılabilmektedir.

Tablo 2. Sağlık Bilimleri Fakültesi Erasmus+ Öğrenim Hareketliliği Programı Kapsamında İkili Anlaşma Yapılan Üniversiteler

Üniversite	Onaylanan				Gerçekleşen			
	Gelen (kişi)	Süre (ay)	Giden (kişi)	Süre (ay)	Gelen (kişi)	Süre (ay)	Giden (kişi)	Süre (ay)
K H Leuven University College -Belçika	2	5	2	5	-	-	-	-
Medical University of Varna - Bulgaristan	2	3	2	5	-	-	-	-
Universita Degli Studi Magna Graecia di Catanzaro -italya	4	5	4	5	-	-	-	-
Almanya- HSB (City University of Applied Sciences, Bremen)	2	5	2	5	1	5	1	5

Erasmus + Öğrenim Hareketliliği dışında öğrenciler; Erasmus + Staj Hareketliliği’nden de yararlanabilmektedirler. Bu programdan yararlanmak için iki üniversite arasında ikili anlaşma olmasına gerek yoktur. Öğrenci, staj yapmak istediği kurumu/kuruluş ile öğrenci kendisi iletişime geçip kabul mektubu alması gerekmektedir.

12. Öğrenci Temsilciliği

Üniversitemizde öğrenci temsilciliği; “Yükseköğretim Kurumları Öğrenci Konseyleri ve Yükseköğretim Kurumları Ulusal Öğrenci Konseyi Yönetmeliği” (<https://www.resmigazete.gov.tr/eskiler/2020/06/20200613-5.htm>) ve “Ege Üniversitesi Öğrenci Konseyi Yönergesi” (<https://oidb.ege.edu.tr/files/oidb/icerik/files/yonergeler/ogrkonseyi.pdf>) yürütülmektedir.

Bölümde ise: Ebelik Bölüm Başkanlığı tarafından eğitim öğretim dönemi başında Ebelik Bölümünün her sınıf için iki yıllığına öğrenci temsilci seçimi yapılmaktadır. Seçilen temsilciler arasında seçimle Bölüm Öğrenci Temsilcisi seçilmektedir. Belirlenen öğrenci temsilcisi bilgileri resmi yazı ile Dekanlığa iletilmektedir. Bölüm temsilcileri arasından yapılan seçim ile Fakülte Öğrenci Temsilcisi belirlenmekte ve E.Ü. Öğrenci Konseyi’nde Fakültenin temsiliyeti sağlanmaktadır. Ayrıca Ebelik Bölümü öğrenci temsilcileri E.Ü Sağlık Bilimleri Fakültesi’nin tüm komisyonlarında yer almaktadır ve öğrencilerin yer aldığı güncel

komisyon listesine <https://sbf.ege.edu.tr/tr-4395/komisyonlar.html> adresinden ulařılabilmektedir. Fakülte komisyonları dıřında Ebelik Bölümü olarak bölüm komisyonları içerisinde öğrenci temsilcileri yer almaktadır (<https://sbf.ege.edu.tr/tr-16640/komisyonlar.html>).

Akreditasyon süreci kapsamında Bölüm akreditasyon komisyonu içerisinde Ebelik Bölümü sınıf temsilcileri de dahil edilmiştir. Belirtilen komisyonların toplantılarına öğrenci katılımı da sağlanmaktadır.

13.İletişim Bilgileri ve Ulaşım Olanakları

Adres:

Ege Üniversitesi Sağlık Bilimleri Fakültesi Suat Cemile Balcıođlu Yerleşkesi Anadolu Caddesi No.346 İmbatlı Mahallesi, 35575, Karşıyaka İzmir.

Ulaşım:

- Bornova Metro'dan 800 numaralı ESHOT ile fakülte binasına ulaşım sağlayabilirsiniz.
- Çeşitli lokasyonlardan ise 125, 126, 222 ve 912 numaralı araçları kullanarak da fakülte binasına ulaşabilirsiniz.
- İzmir İZOTAŞ (Şehirlerarası otobüs terminali-Otogar)'tan 608, 602 ve 660 numaralı araçları kullanarak da fakülte binasına ulaşabilirsiniz.
- Bornova Stadyum önünden: Çiđli-Egekent Dolmuşlarını kullanabilirsiniz.